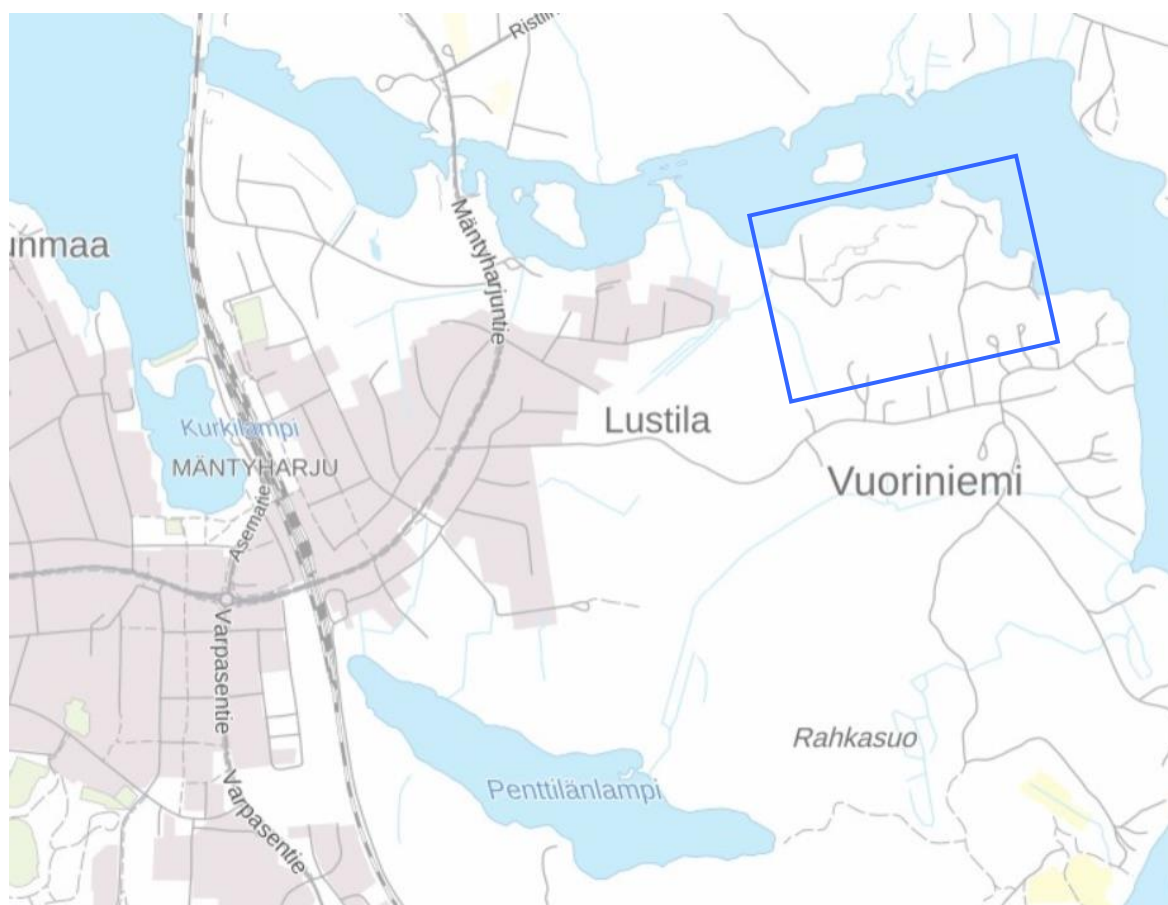


MÄNTYHARJUN KUNTA

Vuoriniemen asemakaavan osittainen kumoaminen

Vuoriniemen pohjoisosa

Asemakaavan osallistumis- ja arviointisuunnitelma 2.5.2024 (päivitetty 27.5.2024)

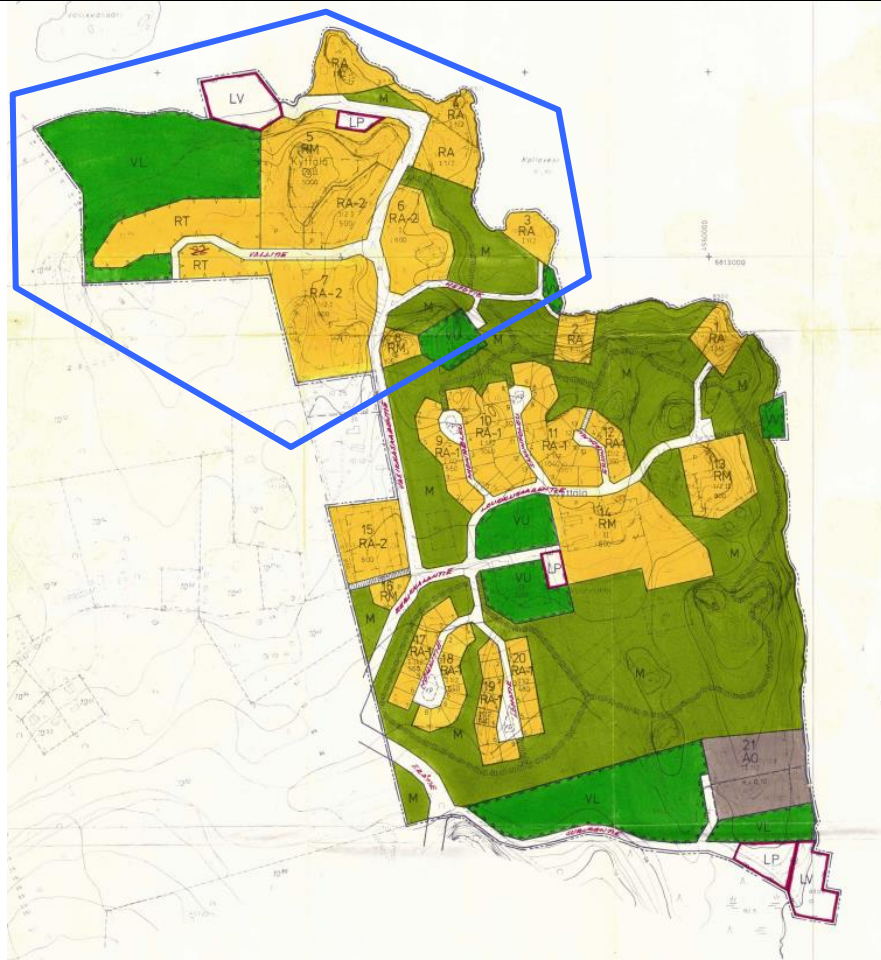


Suunnittelualueen likimääräinen sijainti on rajattu sinisellä.

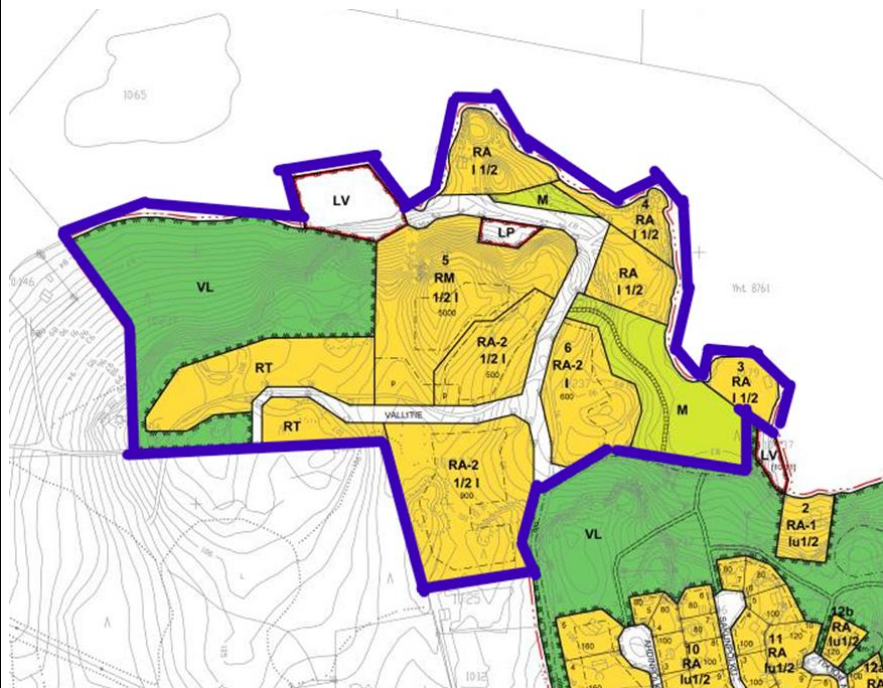
Alla oleva osallistumis- ja arviointisuunnitelma on laadittu 1.1.2000 voimaan tulleen maankäyttö- ja rakennuslain sisältämän osallistumis- ja arviointisuunnitelman laatimista koskevan 63 §:n hengessä. Osallistumis- ja arviointisuunnitelma on maankäyttö- rakennuslain mukainen kaavan laatimiseen liittyvä asiakirja, jossa esitetään suunnitelma siitä, miten kaavan laatimisen aikana voi vaikuttaa kaavaprosessissa. Se myös kertoo, miksi kaava laaditaan ja miten asian on tarkoitus edetä.

Alue ja suunnittelun kohde:	<p>Suunnittelualue sijaitsee Mäntyharjun kuntakeskuksen itäpuolella Vuoriniemen alueella. Suunniteltava kokonaisuus muodostuu seuraavista tiloista tai niiden osista:</p> <p>507-413-10-237 (osa) 507-413-10-236 (tiealue) 507-413-10-64 507-413-10-119 507-413-10-139 507-413-10-79 507-876-17-4 (vesialue)</p> <p>Kartta likimääräisestä suunnittelualueesta löytyy osallistumis- ja arviointisuunnitelman alusta.</p>
Kumoamisen tavoitteet:	<p>Tavoitteena on kumota toteutumatta jäänyt Vuoriniemen asemakaavan alue. Alueella on voimassa kunnanvaltuuston 3.10.2022 § 56 tekemän päätöksen mukaisesti MRL 53 §:n 1 momentin mukainen rakennuskielto asemakaavan laatimiseksi tai muuttamiseksi. Kunnanhallitus on päätöksellään 24.4.2023 § 79 hyväksynyt Mäntyharjun kunnan kaavoituskatsauksen 2023. Asemakaavan kumoaminen oli mukana kaavoituskatsauksessa (asemakaavakohde 7).</p> <p>Nykyinen kaava käsittää korttelit 3, 4, 5, 6 ja 7, sekä katu-, venevalkama-, lähivirkistys-, pysäköinti ja maa- ja metsätalousaluetta. Kaavamuutoksen tavoitteena on kumota alueelta tehokkaaseen matkailukäyttöön aikoinaan osoitettu alue, joka ei ole toteutunut. Voimassa olevassa yleiskaavassa alueelle on osoitettu asuinkäyttöön tarkoitettua aluetta ja omarantaiset lomarakennuspaikat on osoitettu RA-merkinnällä. Jatkossa alueen maankäyttöä tulisi ohjaamaan yleiskaava. Yleiskaavassa on myös osoitettu alueella sijaitsevat muinaismuistolain suojelemat puolustusvarustukset, joten jatkossa myös niiden säilyminen turvataan.</p>
Kaavallinen tilanne:	<p>ASEMAKAAVA</p> <p>Alueella on voimassa Vuoriniemen asemakaava vuodelta 1990. Kyseinen kaava on hyväksytty lääninhallituksessa 23.2.1990. Seuraavalla sivulla on kuva asemakaavasta sekä nyt kumottavan alueen alustava aluerajaus.</p> <p>Kaavassa Vuoriniemen alue on osoitettu tehokkaaseen loma-asumiseen ja matkailuun. Rannoilla on omarantaisia loma-asuntojen korttelialueita (RA). Mäen päälle on osoitettu matkailua palvelevien rakennusten korttelialue (RM) sekä erillisten (RA-1) että yhteen kytkettyjen (RA-2) loma-asuntojen korttelialueita. Alueen länsiosassa on lisäksi telttailu- ja leirintäalue. Matkailu- ja loma-asuntoalueiden väliin jää kaavassa lähivirkistysalueita (VL) sekä maa- ja metsätalousaluetta (M). Rannassa on myös venevalkama (LV).</p> <p>Asemakaavasta matkailua koskevat alueet eivät ole toteutuneet. Omarantaisista loma-asuntotonteista osa on rakennettu ja ne ovat mukana myös tuoreemmassa yleiskaavassa.</p> <p>Vuoriniemen alkuperäiseen asemakaavaan on laadittu myös muutos ja laajennus vuonna 2004. Muutos koski kaavan eteläosaa. Nyt laadittava kumoaminen koskee sen sijaan vanhan kaavan pohjoisosaa.</p>

Vuoriniemen asemakaavan osittainen kumoaminen – Vuoriniemen pohjoisosa
Osallistumis- ja arviointisuunnitelma



Ote alueen alkuperäisestä asemakaavasta. Kumoaminen koskee ainoastaan kaavan pohjoisosaa (sininen rajaus). Eteläosaan on laadittu jo kaavamuuos vuonna 2004.



Yllä ote ajantasakaavasta, jossa näkyy etelä-kaakkoisosan muutettu kaavatilanne ajantasaisena. Sinisellä kumottava alue likimäärin.

YLEISKAAVA

Suunnittelualueelle on laadittu vuonna 2008 kuntakeskuksen ja Pyhäveden alueen osayleiskaava (kuva alla).



Ote vuoden 2008 yleiskaavasta Vuoriniemen alueelta.

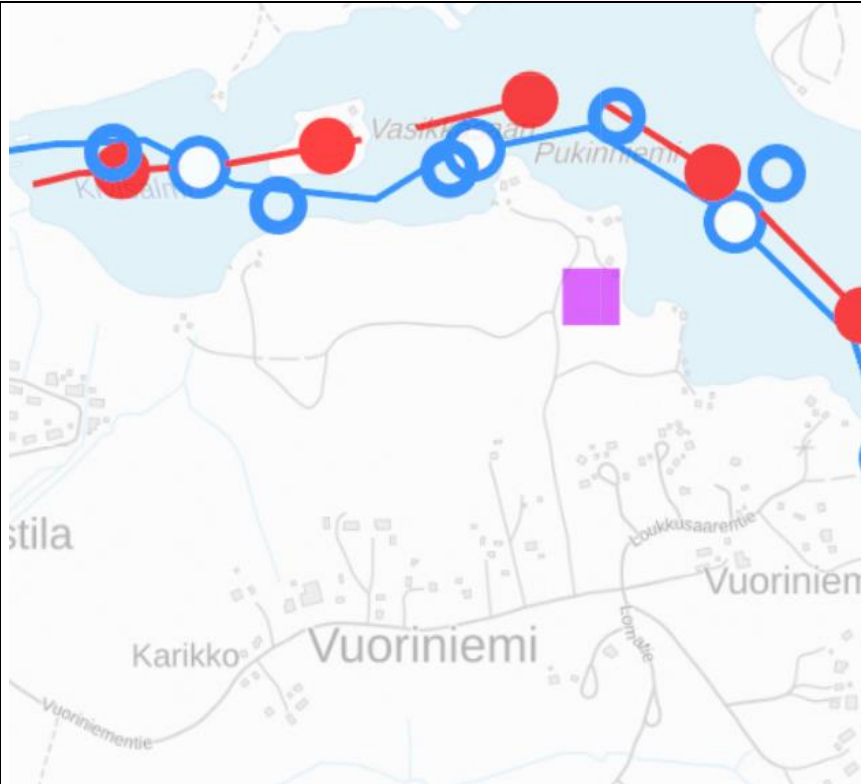
Yleiskaavassa on osoitettu asemakaavan omarantaiset lomarakennusten korttelit (RA), venevalkama (LV), parkkipaikka (LP) sekä lähivirkistysalueita (VL). Tehokkaan matkailun sijaan yleiskaavassa on osoitettu mäen päälle suojeltava muinaismuistoalue/puolustusvarustukset (SM) sekä asumiseen tarkoitettua aluetta (A-1). SM-alueen sisälle jäävää aluetta koskevista maankäyttösuunnitelmista on pyydettyä Museoviraston lausunto.

MAAKUNTAKAAVA

Etelä-Savossa on voimassa kolme maakuntakaavaa. Näistä vanhin on Ympäristöministeriön 4. lokakuuta 2010 vahvistama Etelä-Savon maakuntakaava. Etelä-Savon maakuntakaavan lisäksi Etelä-Savossa on voimassa ympäristöministeriön 3. helmikuuta 2016 vahvistama tuulivoimaa käsittelevä Etelä-Savon 1. vaihemaakuntakaava. Siinä on osoitettu tuulivoimatuotantoon soveltuvia alueita ja ohjattu kaavamääräyksiin tuulivoiman suunnittelua maakunnan alueella. Kolmas Etelä-Savossa voimassa oleva maakuntakaava on maakuntavaltuuston 12.12.2016 hyväksymä Etelä-Savon 2. vaihemaakuntakaava. 2.vaihemaakuntakaavassa voimassa olevia maakuntakaavoja on päivitetty kaikkien maankäyttömuotojen osalta.

Etelä-Savon voimassa olevista maakuntakaavoista on tehty yhdistelmäjulkaisu Etelä-Savon maakuntakaavojen yhdistelmä 1.4.2017. Alla on kuva maakuntakaavojen yhdistelmästä suunnittelualueella.

Maakuntaliitossa on vireillä kaksi vaihemaakuntakaavaa, jossa 3. vaihekaavassa on tarkoitus käsitellä kaikkia maankäyttömuotoja ja päivittää niitä tarvittaessa huomioiden tulevaisuuden tarpeet. 4. vaihemaakuntakaava käsittelee tuulivoimaa ja siihen liittyviä tarpeita.



Ote Etelä-Savon maakuntakaavan yhdistelmästä Vuoriniemen alueelta.

Maakuntakaavassa suunnittelualueelta löytyy yleiskaavan tapaan muinaismuistomerkintä nimeltään Vuoriniemen varustukset (liila neliö). Alueen pohjoispuolella vesialueella kulkevat Mäntyharjun venereitit ja Keisarinlähteen kierros (sinisellä) sekä Mäntyharjun kanavan varaus (punaisella).

Mielipiteen esittäminen:

Suunnitelman ollessa nähtävillä alueen asukkailla, maanomistajilla ja yhteisöillä, joiden asumiseen, työntekoon tai muihin oloihin kaava saattaa vaikuttaa (osalliset) on mahdollisuus esittää oma mielipiteensä kaavoitustyön kulusta.

Osalliset voivat esittää kysymyksiä ja toivomuksia kaavoittajalle myös virallisten nähtävillä oloaikojen ulkopuolella koko kaavoitusprosessin ajan.

Kunnan yhteystiedot (virallinen post):

MÄNTYHARJUN KUNTA
Asematie 3 (PL 76), 52700 Mäntyharju
kirjaamo@mantyharju.fi

Kunnan yhteyshenkilö:

Maankäyttökoordinaattori Markku Lamponen
p. 0400 384 291
markku.lamponen@mantyharju.fi

Kaavan laatija:

Kaavan laatija
Karttaako Oy / Hanna Nirkko
Mikkelin Yliopistokeskus
Lönnrotinkatu 7
50100 Mikkelä
p. 045 253 3454
hanna.nirkko@karttaako.fi

Avustava suunnittelija
Karttaako Oy / Susanna Mäkelä
Kaavasunnittelija FM
p. 045 137 1544
susanna.makela@karttaako.fi

Asemakaavan selvitykset ja ympäristövaikutusten arviointi:	<p>Alueen suunnittelussa käytetään hyväksi pääsääntöisesti alueen yleiskaavaa 2008 varten tehtyjä selvityksiä. Lähtökohtaisesti ei ole tarvetta laatia uusia selvityksiä alueelta, sillä kyseessä on vaikutuksiltaan pienehkö kaavan kumoaminen.</p> <p>Alueelle on laadittu aikoinaan muun muassa seuraavat selvitykset:</p> <ul style="list-style-type: none">- Ympäristöselvitys 2006, Tmi: Ympäristösuunnittelu Henttonen- Mäntyharjun keskustan ja Pyhäveden alueen kulttuurihistoriallisesti arvokkaat kohteet 2007, Arkkitehtitoimisto Tuija Mustonen <p>Laadittujen selvitysten lisäksi käytetään ainakin seuraavia tietolähteitä:</p> <ul style="list-style-type: none">- Etelä-Savon kulttuuriperintötietokanta- Kulttuuriympäristön palveluikkuna (kyppi.fi)- Valtakunnallisesti merkittävät rakennetut kulttuuriympäristöt rky.fi <p>Suunnittelun eri vaiheissa pyritään selvittämään kaavan kumoamisen tulevia ympäristövaikutuksia ja niiden merkittävyyttä sekä mahdollisten kielteisten vaikutusten minimoimista. Erityistä huomiota kiinnitetään:</p> <ul style="list-style-type: none">• Luonnonympäristöön ja maisemaan• Arkeologiaan ja muinaismuistoihin• Vesistön ympäristöön ja tilaan• Yhdyskuntarakenteeseen• Lähialueella asuviin, lomaileviin ja maata omistaviin
Osalliset:	<p>Osallisia ovat kaikki, jotka kokevat kuuluvansa kaavan vaikutuspiiriin. Näistä mainittakoon mm. seuraavat:</p> <p><u>Asukkaat ja yhdistykset</u></p> <ul style="list-style-type: none">· lähialueen asukkaat, kesämökkiläiset, maanomistajat ja kuntalaiset· kyläyhdistykset <p><u>Luottamuselimet</u></p> <ul style="list-style-type: none">· kunnanvaltuusto, kunnanhallitus, rakennuslautakunta, tekninen lautakunta <p><u>Viranomaiset ja muut yhteistyötahot</u></p> <ul style="list-style-type: none">· Etelä-Savon maakuntaliitto, Etelä-Savon ELY-keskus, Mikkelin seudun ympäristöpalvelut, Maakuntamuseo Riihisaaren museo, maanmittauslaitos

Osallistumisen ja vuorovaikutuksen järjestäminen ja alustava aikataulu:	<p>Kaava-asiasta on neuvoteltu kunnan edustajien kanssa vuoden 2023 aikana. Viranomaisneuvottelu aiheesta pidetään tarvittaessa kaavaprosessin edetessä, mutta se tuskin on tarpeen hankkeen pienimuotoisuudesta johtuen.</p> <p>Kaavan kumoamisen vireilletulosta ja valmistelusta on tiedotettu kunnan kaavoituskatsauksessa.</p> <ul style="list-style-type: none">· Kaavoittaja toimittaa osallistumis- ja arviointisuunnitelman sekä ranta-asemakaavamuutoksen ehdotuksen kuntaan keväällä 2024.· Asemakaavaehdotus asetettiin yleisesti nähtäville ja siitä pyydettiin tarvittavat lausunnot kesällä 2024. Asemakaavaehdotuksen nähtäville asettamisesta tiedotettiin kunnallisten kuulutusten tapaan ja ulkopaikkakuntalaisia kaava-alueen maanomistajia sekä lähinaapureita (osallisia) tiedotettiin kirjeitse.· Kaavaehdotuksesta voi jättää muistutuksen ja sen jättäjille toimitetaan kirjallinen vastine. Ehdotuksesta saatu palaute otetaan huomioon ennen kaavan hyväksymistä.· Kunnanvaltuuston on tarkoitus hyväksyä asemakaavaehdotus (arviolta syksyllä 2024).
--	---